

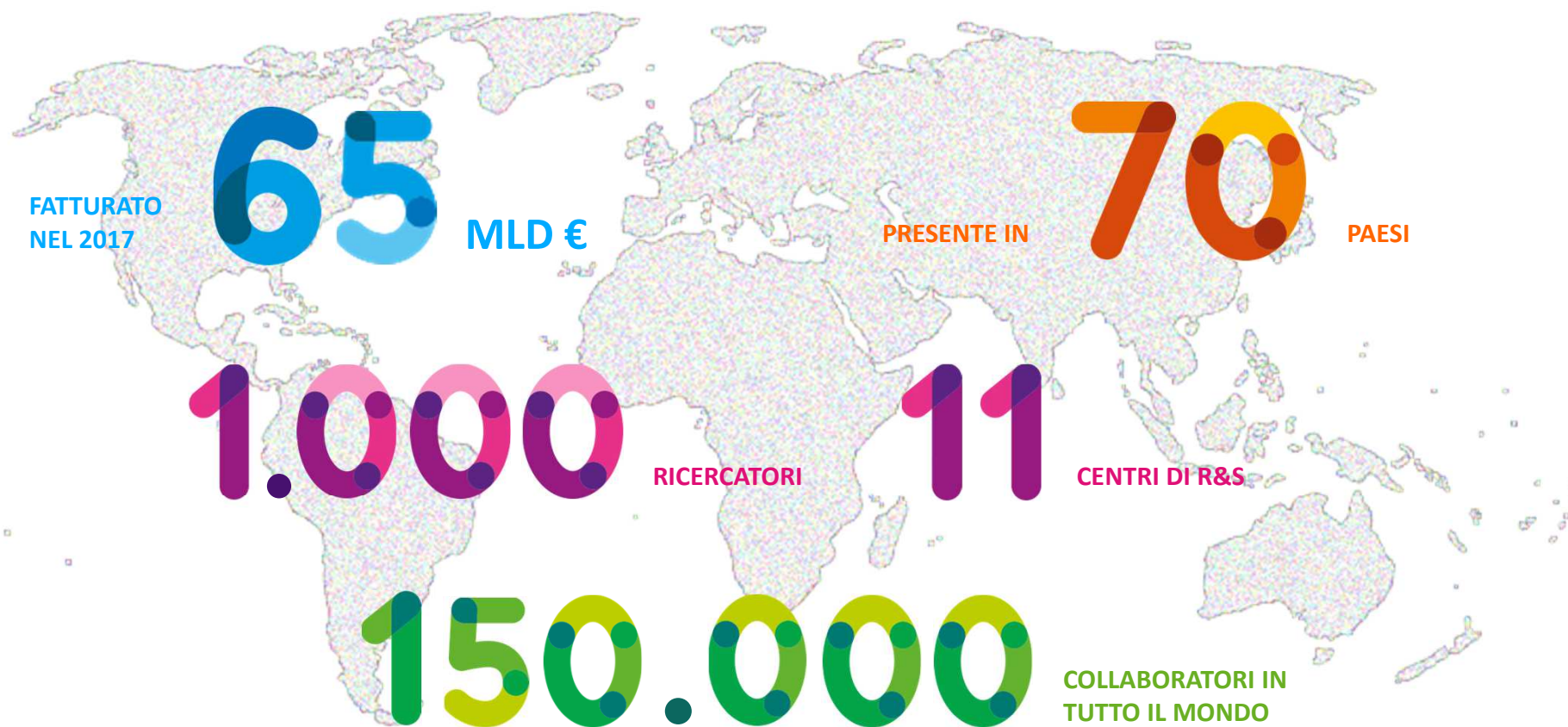


Convenzione Consip Luce 3

Comune di Monterotondo

19/03/2019

ENGIE NEL MONDO



1^o

PRODUTTORE
INDIPENDENTE DI
ELETTRICITÀ (IPP)
AL MONDO

1^o

OPERATORE DI
INFRASTRUTTURE GAS
IN EUROPA

1^o

FORNITORE
DI SERVIZI PER
L'EFFICIENZA ENERGETICA
AL MONDO

ENGIE IN ITALIA



1°

OPERATORE
SERVIZI
ENERGETICI



2°

OPERATORE
VENDITA DI GAS
ALL'INGROSSO



3°

OPERATORE NEL
Teleriscaldamento



3°

OPERATORE NELLA
PUBBLICA
ILLUMINAZIONE



5°

OPERATORE
PRODUZIONE
DI ELETTRICITÀ



3.300

COLLABORATORI

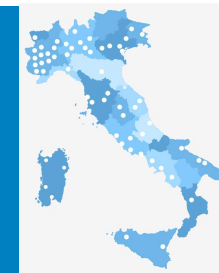


50

SEDI SUL
TERRITORIO
NAZIONALE

ENGIE in Italia propone offerte globali sull'intera catena del valore dell'energia, dalla fornitura ai servizi, con particolare attenzione ai prodotti innovativi e alle soluzioni di efficienza energetica e di gestione integrata. E' presente in tutti i segmenti, dal residenziale al terziario, pubblico e privato, fino alla piccola e grande industria.

450.000 Punti Luce
3 Centrali termoelettriche
6 Parchi eolici
5 Impianti Fotovoltaici
20 Centrali di Cogenerazione
12 Reti di teleriscaldamento
1.000.000 di clienti



LA PRESENZA LOCALE DI ENGIE nel Lazio

PA & BtoT
*Servizi all'Amministrazione
Pubblica,
Ospedali, Società partecipate*
Area Lazio

Sede Area Lazio: ROMA



**Sedi operative: Roma, Frosinone,
Latina**



89

**Contratti con Amministrazioni
Pubbliche Locali dell'area**

**70
M€**

**Fatturato annuale della Business
Line PA & B2T sull'area**

280

**Dipendenti negli uffici territoriali
dell'area**

100k

Punti Luce gestiti dall'area



Consip Luce 3 - Oggetto e principali servizi della Convenzione



Inizio del contratto: **Gennaio 2019**

Durata del Servizio: **9 anni**

Canone comprensivo di:

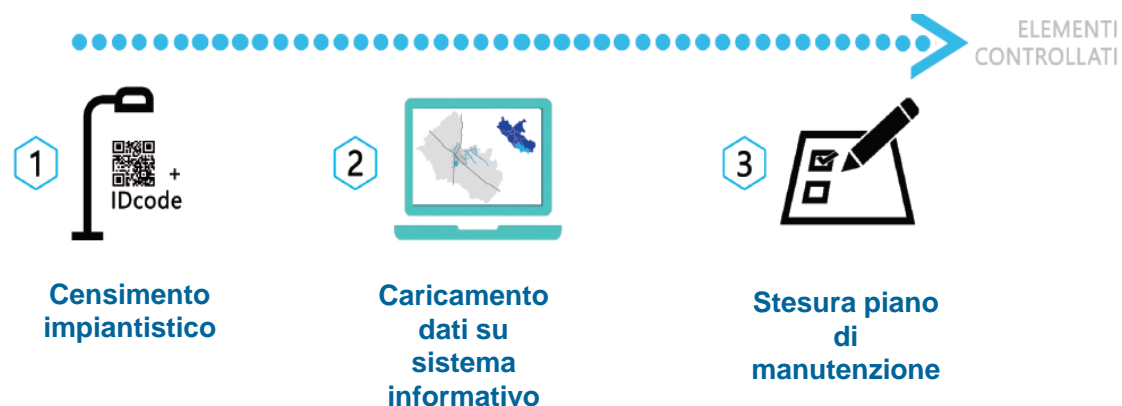
Acquisto dell'energia elettrica

Esercizio e manutenzione degli impianti di illuminazione pubblica e semaforici comprensivo dei Servizi di Governo relativi a :

- ✓ implementazione e gestione del Sistema Informativo, garantendo l'accesso all'Amministrazione a tutti i dati relativi agli impianti
- ✓ gestione delle richieste di intervento – Centrale Operativa
- ✓ implementazione Call Center, attivo 24 ore su 24, 7 giorni su 7
- ✓ costituzione e gestione dell'anagrafica tecnica
- ✓ gestione degli interventi a richiesta
- ✓ programmazione e controllo operativo
- ✓ supporto alla redazione del PRIC (Piano Regolatore Illuminazione Comunale)

Interventi di adeguamento normativo, efficientamento energetico, manutenzione straordinaria, adeguamento/evoluzione tecnologica.

Procedura Operativa – Manutenzione ordinaria preventiva



Quadri di distribuzione
Linee elettriche
Apparecchi illuminanti
Sostegni
Lanterne semaforiche

Tutti gli interventi di manutenzione ordinaria vengono registrati sul sistema informativo allo scopo di consentire all'Amministrazione un monitoraggio costante del servizio erogato tramite Portale Web, che risponde appieno ai requisiti di elevata accessibilità, scalabilità, integrabilità.



Attraverso il supporto degli smartphone e dei palmari, vengono aggiornati in tempo reale i dati registrati sul sistema informativo.

Procedura Operativa – Interventi manutenzione ordinaria preventiva



PULIZIA APPARECCHI DI ILLUMINAZIONE



CAMBIO LAMPADE: in seguito a guasti o se il livello di illuminazione non è sufficiente. Al termine del contratto le lampade devono avere una vita utile residua pari ad almeno 1/4 della vita utile stessa



VERNICIATURA DI TUTTI I SOSTEGNI: almeno 2 volte nel corso dei 9 anni



ISPEZIONI NOTTURNE E DIURNE



MONITORAGGIO E CONTROLLO STATO CONSERVATIVO IMPIANTI: esami visivi e strumentali (i.e. pali: spessore residuo, corrosione) e verifiche periodiche dei valori di illuminamento



SMALTIMENTO DEI MATERIALI DI RISULTA



RELAZIONE ANNUALE STATO IMPIANTI

Procedura Operativa – Manutenzione ordinaria correttiva e Pronto intervento

Servizio di Call Center H 24, situato nella sede di Roma di ENGIE, con operatori qualificati che:

- ricevono le richieste/segnalazioni telefonicamente;
- analizzano e processano le richieste/segnalazioni pervenute e le inseriscono nel sistema informativo, definendo il livello di priorità



→ **Ottimizzazione dei tempi di intervento**

Un utente (amministrazione o cittadino) chiama il call center e viene generata una segnalazione

L'operatore del call center riceve la segnalazione e stabilisce il grado di urgenza delle segnalazioni

La priorità viene assegnata secondo le modalità riportate nella tabella di fianco

La segnalazione viene acquisita dal sistema di gestione e trasmessa al centro tecnico operativo di zona

L'operatore programma ed esegue l'intervento tracciando le varie fasi sul sistema di gestione mediante lo smartphone

LIVELLO DI PRIORITÀ DELLE CHIAMATE (IMPIANTI DI ILLUMINAZIONE PUBBLICA)			
Livello di Priorità	Descrizione	Tempo sopralluogo richiesto	Tempo sopralluogo offerto
Codice Rosso – Emergenza	Situazioni che possono mettere a rischio l'incolumità delle persone; situazioni di imminente pericolo che richiedono l'attivazione del Pronto Intervento.	Entro 3 ore dalla ricezione della segnalazione	Entro 2 ore dalla segnalazione
Codice Giallo-Urgenza	Situazioni che comportano gravi interruzioni del servizio ma non comportano rischio di incolumità per le persone.	Entro 24 ore dalla ricezione della segnalazione	(*) I livello= 8 ore dalla ricezione della segnalazione
			(*) II livello= 16 ore dalla ricezione della segnalazione
			(*) III livello= 24 ore dalla ricezione della segnalazione
Codice Verde	Situazioni non ascrivibili a urgenza od emergenza.	Entro 48 ore dalla ricezione della segnalazione	Entro 36 ore dalla ricezione della segnalazione



Procedura Operativa – Etichettatura impianti

Ogni apparecchiatura sarà identificabile con un **codice univoco**, mediante l'affissione di un'apposita etichetta, in modo tale che chiunque riscontrasse un guasto all'impianto di illuminazione pubblica e/o semaforica sia **in grado di segnalarlo tempestivamente**.



COMUNE DI MONTEROTONDO
Servizio Manutenzione Luce

ENGIE
Conversion & Lighting SpA
Società soggetta a controllo e
coordinamento di ENGIE Servizi SpA

S00901
PER SEGNALAZIONE GUASTI
 800-894520

A graphic representing a maintenance label for a street lamp. It includes the name of the municipality (Comune di Monterotondo), the service name (Servizio Manutenzione Luce), the ENGIE logo, and the company name (Conversion & Lighting SpA). It also mentions that the company is subject to control and coordination by ENGIE Servizi SpA. A large QR code is provided for scanning, and the unique code 'S00901' is displayed. At the bottom, there is a phone icon and the number 800-894520 for reporting faults.

Ogni apparecchiatura verrà geolocalizzata, censita e riportata sul sistema informativo al quale potrà accedere anche il personale abilitato degli uffici comunali preposti; sarà anche possibile **interrogare il sistema per conoscere in tempo reale lo stato di avanzamento di una richiesta di intervento**.

Procedura Operativa – Etichettatura impianti

ENGIE eAMS

Default | Edit | Separa RdL | Refresh | Reset View Settings | Report | Visualizza Dettagli

Richieste Di Lavoro

Registro RdL / Registro RdL Sfogliabile / Richieste Di Lavoro / RdL Sfogliabile / Richieste Di Lavoro

Codici Sistema RdL/RegRdL/OdL: 165613/98163/89032 Utente:
Data Richiesta: 01/07/2018 10:10
Edificio: Comune di Mentana
Note Edificio:
Riferimenti Reperibile Edificio: *Reperibile: Primo contatto reperibile per emergenze: Roberto Migno tel. 335-7623115 mail: roberto.migno@engie.com*
PM: (Alberto Tracanna ,)
Impianto: Imp di Illuminazione Pubblica(MNT)
Apparato: Quadro di distribuzione(MNT_QE042) PIAZZA FEDERICO ZERI
Categoria Manutenzione: MANUTENZIONE GUASTO
Tipo Intervento: Normale
Richiedente: POLIZIA LOCALE DI BLASIO(POLIZIA LOCALE,0039)
Email:
Descrizione Intervento: VIA NOMETANA 8 (PIAZZA FEDERICO ZERI A VIA VIGNA SANTUCCI) E' SPENTO

Classificazione Guasti

Problema: N/A
Rimedio: N/A

Stati Avanzamento Lavori

Stato Smistamento: Lavorazione Condusa
Data Pianificata: 01/07/2018 10:25

Gestione Risorsa

Team: Manutentore Travicella(Anno)
Telefono/eMail Risorsa:
Mansione: Manutentore

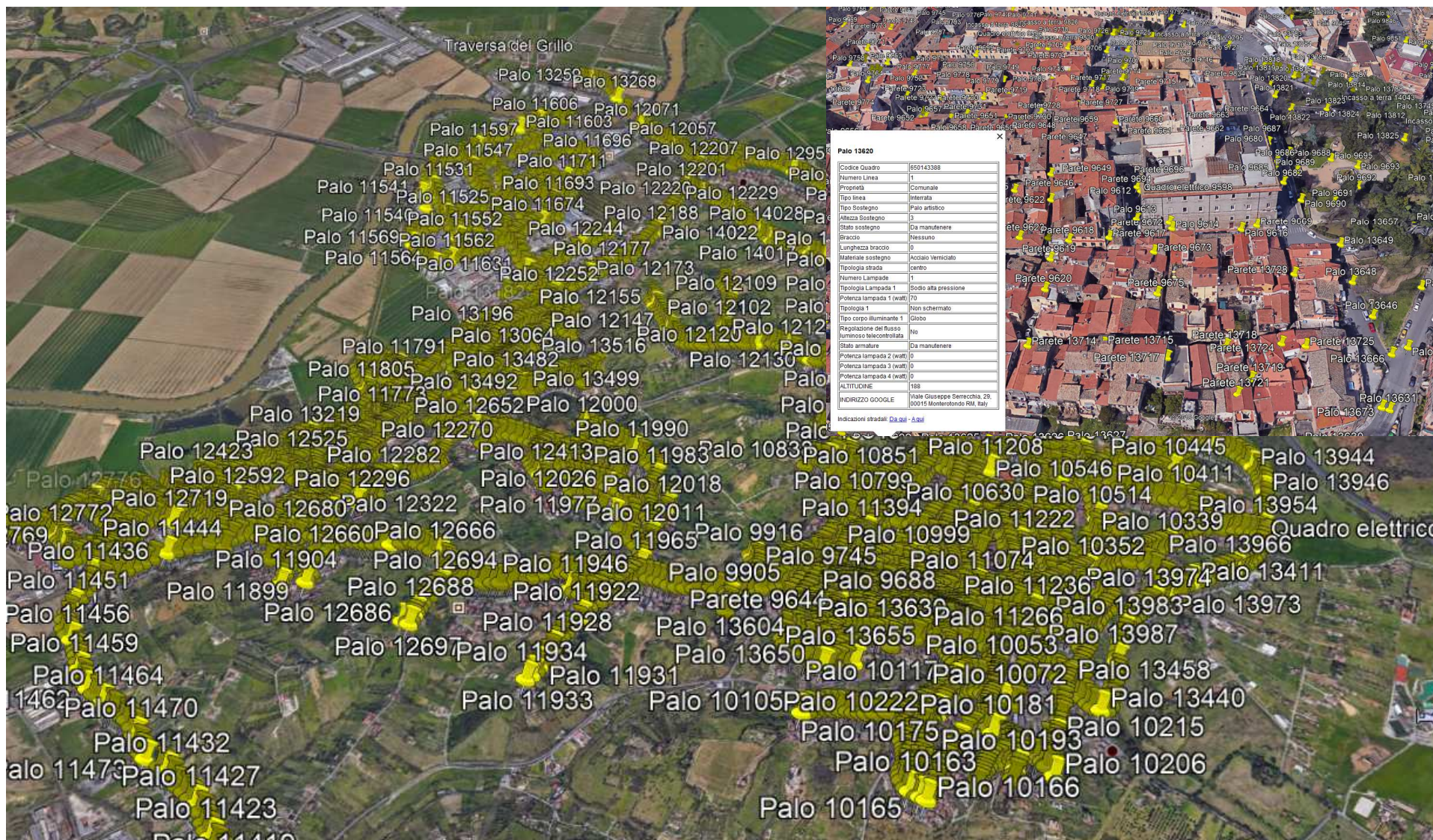
Date Operative

Data Fermo:
Data Inizio Lavori: 01/07/2018 10:26
Data Sopralluogo: 01/07/2018 10:26
Data Completamento: 02/07/2018 15:29
Note Completamento: Ripristinata illuminazione


Tools

- Pause Recording
- Show Script
- Save Script

Geolocalizzazione pali illuminazione pubblica, semafori e quadri



Descrizione dei principali interventi a carico del fornitore

	Intervento	Quantità	Investimento (IVA inclusa)
	<u>Sostituzione di corpi illuminanti esistenti con nuovi a LED</u>	4.135 LED	2,67 M€
	<u>Adeguamento normativo degli impianti elettrici</u> (classe II di isolamento, adeguamento quadri elettrici)	67 Q.E.	108,4 k€
	<u>Sostituzione lanterne semaforiche</u>	58 lanterne	60,6 k€

ENGIE investirà 2,84 milioni di euro (IVA inclusa), pari al **43,2%** del canone complessivo

Intervento sostituzione corpi illuminanti

Numero punti luce rilevati da censimento puntuale: **4.577** di cui già 442 a LED. I restanti **4.135** corpi illuminanti verranno sostituiti con altrettanti a tecnologia LED.

Al termine dell'intervento tutto il parco illuminotecnico e semaforico del comune di Monterotondo sarà riconvertito a tecnologia LED.

100% LED

Apparecchi di illuminazione per installazione su palo per potenze diverse



Apparecchi di illuminazione per installazione su fune di sospensione



Apparecchi di illuminazione per installazione su pali da giardino

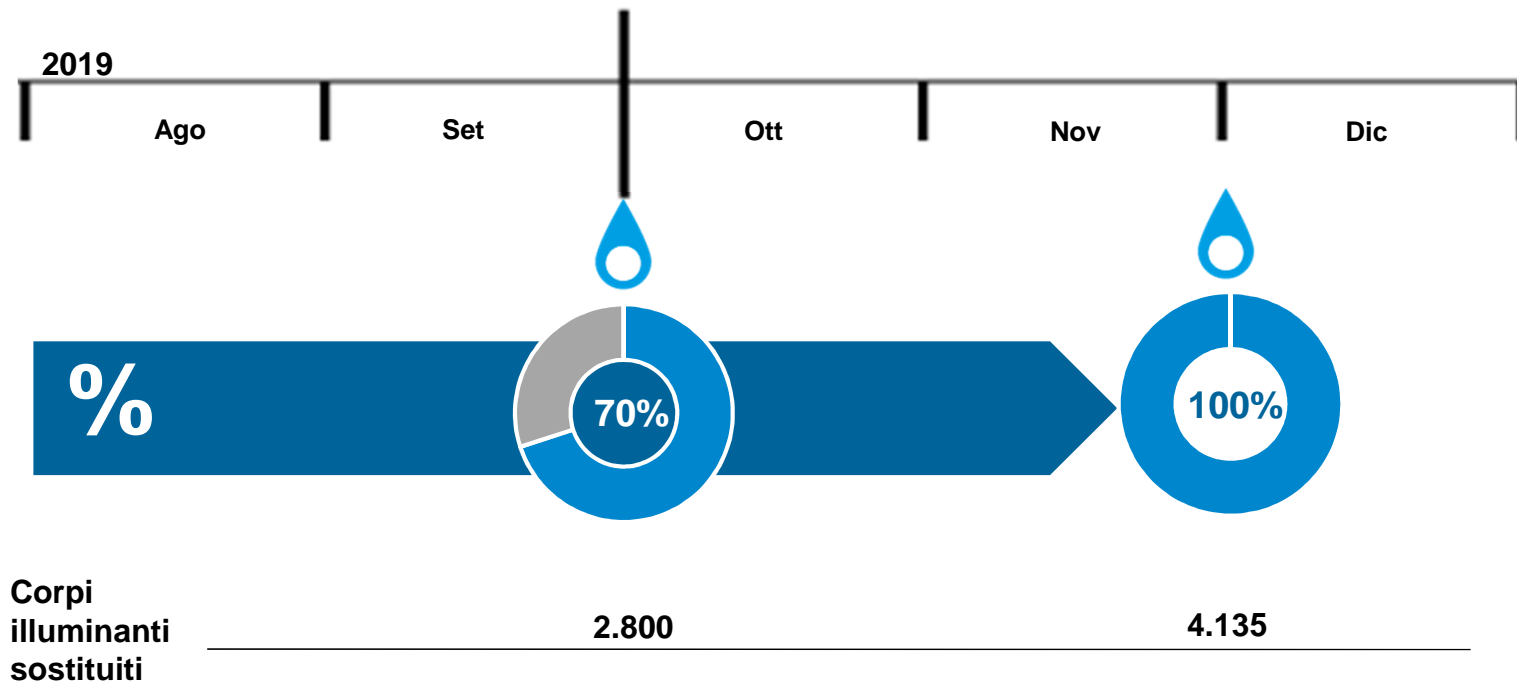


Apparecchi di illuminazione d'arredo per installazione su sospensione o su palo



Le tempistiche di sostituzione dei corpi illuminanti e quadri elettrici

- Entro settembre 2019: sostituzione del 70% dei corpi illuminanti, dotati di tecnologia tradizionale, con lampade a LED.
- Entro novembre 2019 il 100%.



Come cambierà l'illuminazione pubblica del Comune di Monterotondo

	La situazione oggi	La situazione post intervento
potenza media della singola sorgente luminosa	159 W	60 W
efficienza luminosa delle lampade	100 Lumen/Watt	140 Lumen/Watt
consumo annuo di energia elettrica	3 milioni di kWh	1 milioni di kWh



Benefici energetici e ambientali



Risparmio energetico: 64,66%



- **369 tonnellate equivalenti di petrolio/anno evitate***



- **753 tonnellate CO₂/anno evitate**** - Un contributo importante per il rispetto degli obiettivi di Kyoto 2020

- **- 379 autovetture circolanti**
(ip. EURO 5, percorrenza media annua: 13.000 km)



*: fonte AEEG – EEN 3/08

** : fonte dati ISPRA 2015

Altri benefici per l'ambiente

- 2.000 lampade sostituite ogni anno (bruciate o cambi programmati) consentono un **risparmio di oltre 0,3 tonnellate di rifiuti RAEE all'anno** (Rifiuti da Apparecchiature Elettriche ed Elettroniche)

Azzerata la presenza di mercurio e altri materiali inquinanti presenti nelle precedenti lampade usate per l'illuminazione pubblica



Riduzione inquinamento luminoso e aumento della sicurezza stradale



**Migliore concentrazione
del fascio luminoso verso
la zona da illuminare
(marciapiedi e strade)**